

KARTA EWIDENCYJNA ZABYTKU NIERUCHOMEGO WPISANEGO DO REJESTRU ZABYTKÓW

3. Miejscowość

P O T W O R Ó W

1. Nazwa

P L E B A N I A

2. Czas powstania

4 ćw. XIX w.

4. Adres

ul. Szkolna 1, 26-414 Potworów

nr ewidencyjny działki 1111/1

nr księgi wieczystej

11. Materiały graficzne

Fot. 1. Część elewacji frontowej (północnej), 2022.

5. Przynależność administracyjna

województwo mazowieckie

powiat przysuski

gmina Potworów

6. Współrzędne geograficzne

N: 51°30'25.1" E: 20°43'24.3"

7. Poprzednie nazwy miejscowości

8. Właściciel i jego adres

Parafia Rzymskokatolicka pw. Św.
Doroty w Potworowie
ul. Szkolna 1 26-614 Potworów

9. Użytkownik i jego adres

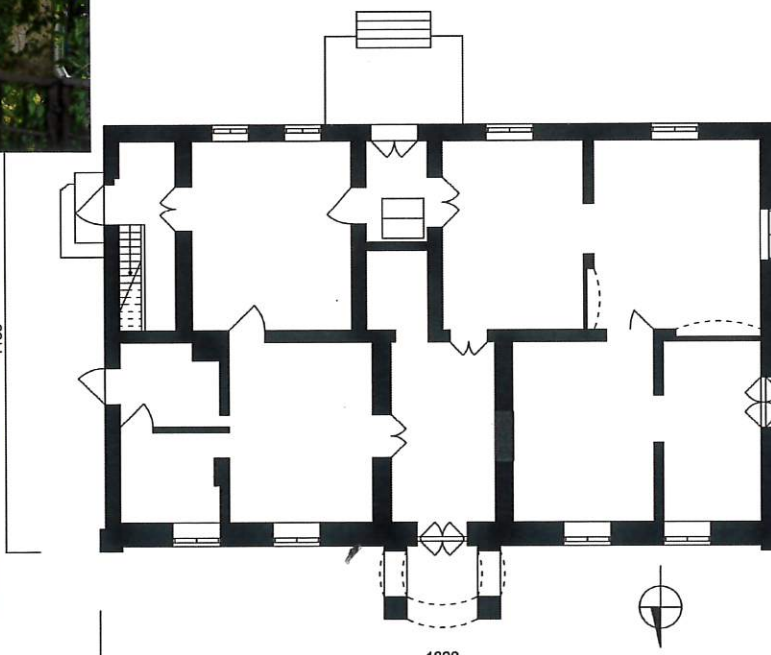
j. w.

10. Formy ochrony

Miejscowy plan zagospodarowania
przestrzennego gminy Potworów
zatwierdzony uchwałą nr VIII/40/03
Rady Gminy w Potworowie z dnia 31
lipca 2003 r.



0 1 2 3 4 5 6 7 8 9 10



Plan orientacyjny

<https://www.openstreetmap.org/>



12. Historia (w tym przebudowy, remonty, konserwacje), autorzy, styl

W XIII w. istniał już kościół modrzewiowy pod wezwaniem św. Doroty. W XV w. powstała parafia. W 1834 r. spłonął kościół wzniesiony na pocz. XVI w. Przez kolejne 30 lat nabożeństwa odbywały się w drewnianej szopie. W 1770 r. Stanisław Podkański opat cystersów z Sulejowa, brat dziedzica Potworowa hr. Antoniego Podkańskiego podkomorzego sandomierskiego rozpoczął budowę kościoła w nowym miejscu (na terenie starego cmentarza). Wskutek śmierci fundatora świątynia nie została ukończona. Po ponad 80 latach zniszczone mury zostały rozebrane i wystawiono, istniejący do dziś kościół staraniem ks. Wincentego Ogórkiewicza, proboszcza tutejszej parafii Świątynię w Potworowie poświęcił w 1861 r. ks. Jakub Stępniewski. Konsekracji dokonał 23 sierpnia 1885 r. biskup diecezji sandomierskiej ks. biskup Antoni Ksawery Sotkiewicz. Dwa lata wcześniej, w 1883 roku zbudowano murowaną plebanię. Budynek kościoła został mocno uszkodzony w czasie I wojny światowej. Przebudowano go w latach 1956–1957 staraniem ks. Jana Klimkiewicza.

13. Opis

SYTUACJA: Budynek dawnej plebanii usytuowany w centralnej części miejscowości, ok. 70 m na południe od kościoła pw. św. Doroty, w otoczeniu ogrodu. Od strony zachodniej znajduje się nowy budynek funkcjonujący jako plebania.

MATERIAŁ, KONSTRUKCJA, TECHNIKA:

Fundament – ceglany.

Ściany: murowane z cegły pełnej, częściowo z cegły dziurawki, od zewnątrz otynkowane (od północy odsłonięty wątek ceglany do poziomu otworów okiennych. Wewnątrz w znacznej części brak tynków.

Więźba dachowa: drewniana, płatwiowo-kleszczowa.

Pokrycie dachowe: blacha płaska, malowana na kolor czerwony.

Obróbki blacharskie, rynny i rury spustowe: blacha.

Strop: płaski, drewniany, belkowy z podsufitką tynkowaną na trzcinie.

Posadzki, podłogi: polepa.

Schody zewnętrzne: 1) przy ścianie wschodniej – na osi południowej 2-stopniowe schody murowane, ujęte w kłamy metalowe; na osi północnej schody prowadzące poniżej poziomu gruntu 2) od południa murowane, 4-stopniowe prowadzące na taras.

Okna: 1) drewniane, ościeżnicowe, 2-dzielne, 4-kwaterowe (4 szt. w elewacji północnej, 4 szt. w elewacji południowej, 1 szt. w elewacji zachodniej; 2) drewniane, 2-dzielne, jednoramowe (w szczycie od strony wschodniej).

Drzwi zewnętrzne: 1) od północy (frontowe): drewniane, 2-skrzydłowe, podwójne (ze skrzydłami wewnętrznymi i zewnętrznymi) z 2-dzielnym nadświetlem – skrzydła zewnętrzne, ramowe, miejsca płycin (po dwie na skrzydło) wypełnione pionowymi listewkami; płyciny górne, wyższe, z wąskim, pionowy przeszkleniem; skrzydła wewnętrzne ramowo-płycinowe z trzema płycinami na każdym skrzydło;

2) od wschodu na osi północnej i południowej: drzwi ramowe z wypełnieniem z pionowych listewek, z 2-dzielnym nadświetlem, 3) od południa – skrzydła zewnętrzne i wewnętrzne analogicznie jak w drzwiach frontowych, bez nadświetla; 4) od zachodu – skrzydła zewnętrzne analogicznie jak w drzwiach frontowych; od wewnątrz nieprzeszkłone (wybrakowane) nadświetle, skrzydła wewnętrzne ramowo-płycinowe, z trzema płycinami z lustrami na skrzydło, z czego dolna i górna w kwadracie.

Drzwi wewnętrzne: 1) drewniane, ościeżnicowe, ramowo-płycinowe dwuskrzydłowe, 3-płycinowe (4 szt.); 2) drewniane, ramowo-płycinowe, 3-płycinowe, jednoskrzydłowe (4 szt.),

RZUT: prostokątny z gankiem prostokątnym na osi od strony północnej.

BRYŁA wolnostojąca, podłużna, zwarta, prostopadłościenna, 1-kondygnacyjna, przykryty dachem dwuspadowym; na osi od północy ganek filarowy przykryty daszkiem dwuspadowym. Podpiwniczenie od strony północnej ze sklepieniem kolebkowym. Nisze arkadowe, zamknięte łukami nadwieszonymi.

ELEWACJE: z niskim cokolem, ujęte narożnymi pilastrami (narożnik płn.-wsch. i płn.-zach.) artykułowane otworami okiennymi i drzwiowymi, zwieńczone profilowanym gzymsem - ćwierćwałek, półka.

Elewacja północna (frontowa): 5-osiowa, symetryczna, na środkowej osi ganek filarowy tworzący przejście północne zamknięte łukiem nadwieszonym i dwa otwory boczne zamknięte łukami nadwieszonymi. Od frontu w trójkątnym szczycie centralnie umieszczona prostokątna wnęka na figurkę MB. Pod otworami okiennymi profilowane gzymсы podokienne.

Elewacja południowa: 5-osiowa, asymetryczna z wejściem na środkowej osi.

Elewacja wschodnia: asymetryczna, 2-osiowa z dwoma wejściami bocznymi, otwór okienny w szczycie.

Elewacja zachodnia: asymetryczna, dwuosiowa, z wejściem bocznym na osi północnej, otworem okiennym na osi południowej.

Wnętrze: układ dwutraktowy, amfiladowy z sienią wejściową.

INSTALACJE: brak.

14. Kubatura 750 m ³	15. Powierzchnia użytkowa 160 m ²	16. Przeznaczenie pierwotne Plebania	17. Użytkowanie obecne Obiekt nieużytkowany
18. Stan zachowania Ogólny stan zachowania budynku: niedostateczny <ul style="list-style-type: none"> ▪ Fundamenty – zawilgocone, miejscowe ubytki ▪ ściany zewnętrzne – niedostateczny (miejscowe spękania, od strony północnej w partii cokołu skute tynki); ▪ piwnica - dostateczny ▪ ściany wewnętrzne - dostateczny (skute tynki, brak widocznych śladów korozji cegły, miejscowo występują ślady zawilgoceń) ▪ schody zewnętrzne - zły (schody w elewacji południowej zniszczone, w elewacji wschodniej uszkodzone); ▪ stropy – dostateczny (występują miejscowe odspojenia tynku w podsufidce; ▪ posadzki – brak; ▪ stolarka drzwiowa i okienna – dostateczny; ▪ rynny, rury spustowe i obróbki blacharskie – dobry; ▪ więźba dachowa – dostateczny; ▪ kominy - dostateczny; ▪ pokrycie dachowe – dostateczny; ▪ instalacje – brak. 		19. Istniejące zagrożenia, najpilniejsze postulaty konserwatorskie Postulaty konserwatorskie: <ul style="list-style-type: none"> ▪ należy prowadzić bieżące naprawy oraz dokonywać okresowych przeglądów szczelności pokrycia dachowego oraz stanu obróbek blacharskich. ▪ docelowo powinno się przeprowadzić generalny remont budynku. 	

20. Akta archiwalne (rodzaj akt, numer i miejsce przechowywania)

21. Uwagi

22. Adnotacje o inspekcjach, informacje o zmianach (daty, imiona i nazwiska wypełniających)

23. Bibliografia

24. Opracowanie karty ewidencyjnej (autor, data i podpis)

tekst mgr Ewelina Maciejczyk, IX 2022 r.

plany, rysunki mgr Ewelina Maciejczyk, IX 2022 r.

fotografie mgr Ewelina Maciejczyk, IX 2022 r.

Maciejczyk

25. Źródła ikonograficzne (rodzaj, miejsce przechowywania)

26. Załączniki

Załącznik nr 1 (plan sytuacyjny, fotografie 2-3, rzut),
Załącznik nr 2 (fotografie 4-10),
Załącznik nr 3 (fotografie 11-15).

1. Miejscowość	POTWORÓW	5. Nazwa zabytku (jak w karcie), adres PLEBANIA ul. Szkolna 1, 26-414 Potworów	6. Zawartość załącznika: Plan sytuacyjny, fotografie 2-3, rzut.
2. Gmina	Potworów		
3. Powiat	przysuski		
4. Województwo	mazowieckie		

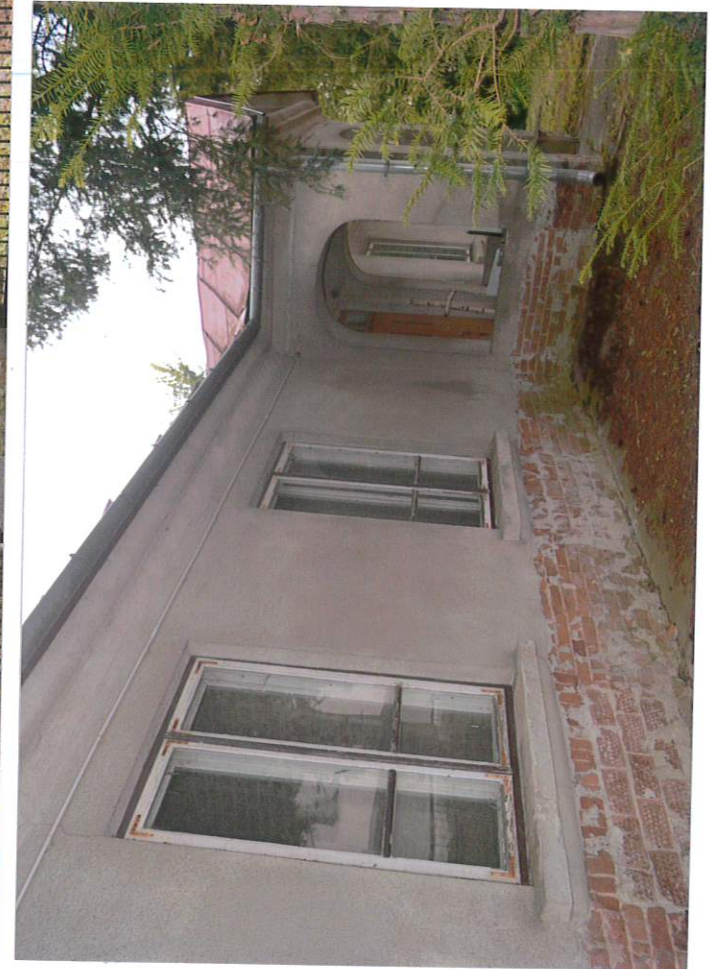


www.openstreetmap.org

plan sytuacyjny 1 : 3000



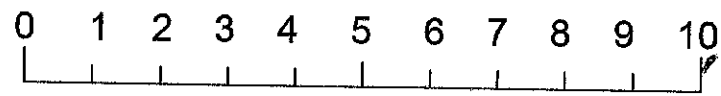
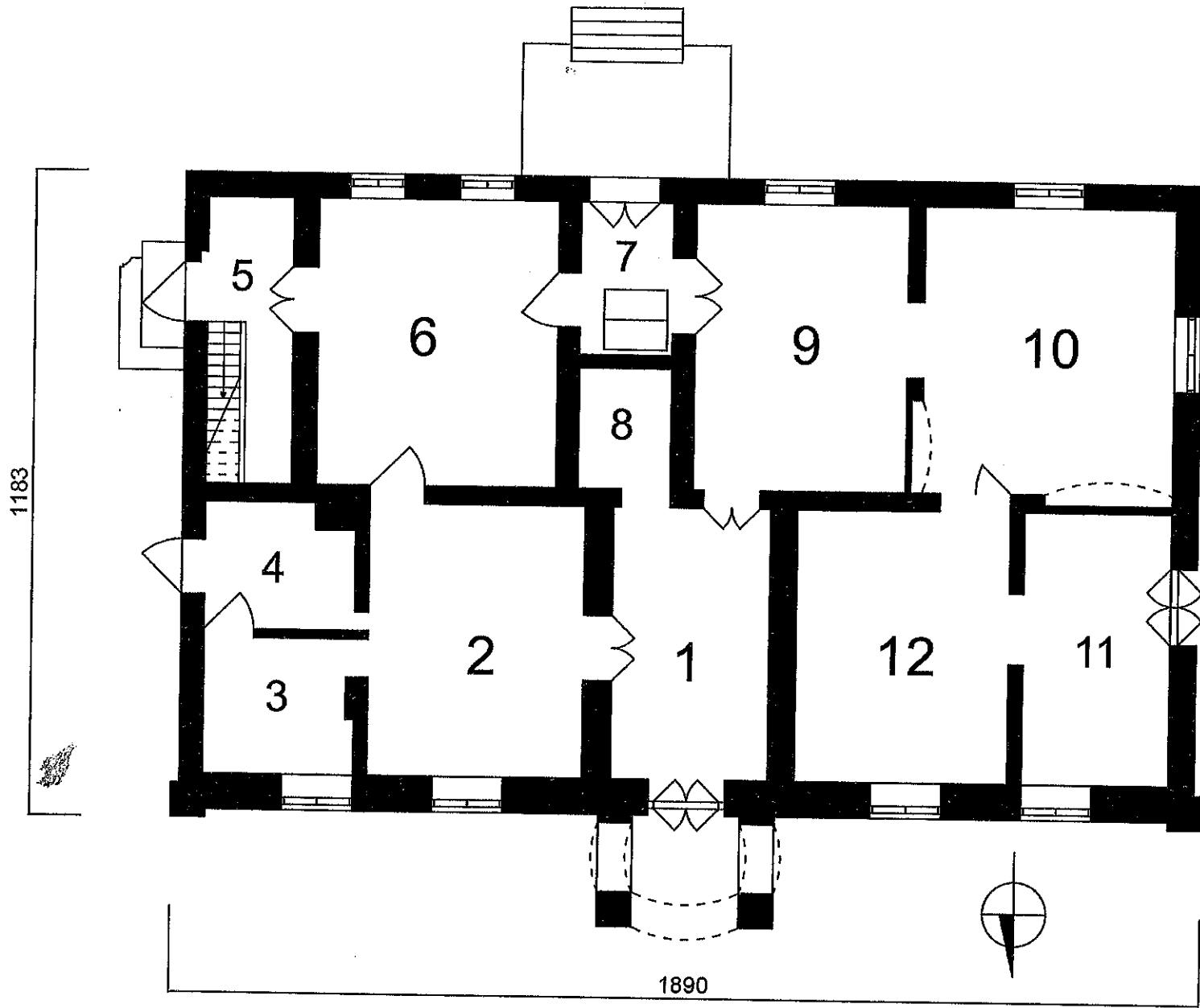
Fot. 2. Elewacja frontowa (północna) – ganek, 2022.



Fot. 3. Część wschodnia elewacji frontowej, 2022.

Opracowanie załącznika: mgr Ewelina Maciejczyk,
(data i podpis) IX 2022 r.

Maciejczyk



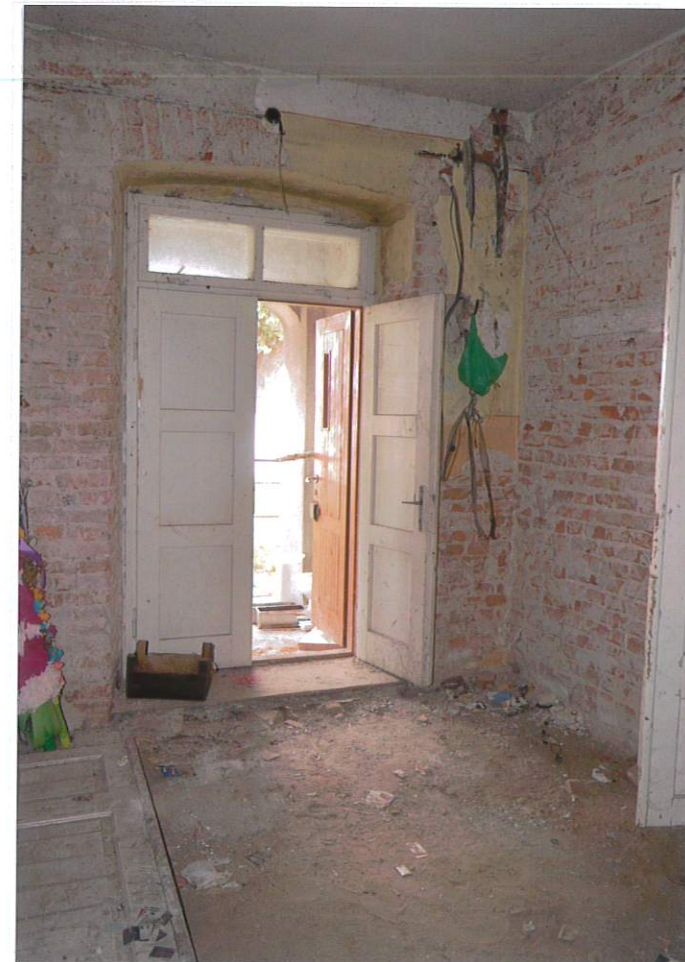
1. Miejscowość	POTWORÓW	5. Nazwa zabytku (jak w karcie), adres PLEBANIA ul. Szkolna 1, 26-414 Potworów	6. Zawartość załącznika: fotografie nr 4-10.
2. Gmina	Potworów		
3. Powiat	przysuski		
4. Województwo	mazowieckie		



Fot. 4. Ściana szczytowa – wschodnia i elewacja południowa, 2022.



Fot. 5. Fragment elewacji południowej, 2022.



Fot. 6. Sierń, widok na wejście – pomieszczenie nr 1 (pom. 1 – wg oznaczenia na rzucie), 2022.

Gracjan
1x2022



Fot. 7. Sień (pom. 1), widok na tylny trakt (pom. 8 i 9 na wprost), 2022.



Fot. 8. Schody – pom. 5, 2022.



Fot. 9. Pom. nr 6, widok na ścianę południową, 2022.



Fot. 10. Pom. nr 7, widok na drzwi do pom. nr 9, 2022.

1. Miejscowość	POTWORÓW	5. Nazwa zabytku (jak w karcie), adres	6. Zawartość załącznika:
2. Gmina	Potworów	PLEBANIA	fotografie nr 11-15.
3. Powiat	przysuski	ul. Szkolna 1, 26-414 Potworów	
4. Województwo	mazowieckie		



Fot. 11. Piwniczka pod pom. nr 7, 2022.



Fot. 12. Pom. nr 9, widok na wejście do sieni (pom. 1), 2022.



Fot. 13. Pom. nr 10, widok na wejście do traktu przedniego (pom. 12) oraz pom. 9 (po prawej), 2022.

Opracowanie załącznika: mgr Ewelina Maciejczyk,
(data i podpis) IX 2022 r.

Ewelina Maciejczyk



Fot. 14. Pom. nr 12, widok na tylny trakt (pom. 10), 2022.



Fot. 15. Więźba dachowa, 2022.